



Federació Balear de Muntanyisme i Escalada
Publicació trimestral

Nº 8 HIVERN 2012
Pròxim número 1 d'abril 2012

EL SAIG

GENER – FEBRER – MARÇ

EDITORIAL

Bon any, muntanyencs! Comença un hivern ple d'expectatives al món de la muntanya a Balears. El Saig pretén ser una eina de comunicació útil entre els amants d'aquest esport i vos convida a participar-hi activament. Podeu enviar tota la informació rellevant dels vostres clubs i associacions per fer-ne difusió a saigfbm@gmail.com.

Consulteu el nostre web per a tots els temes relacionats amb llicències federatives, informació de comitès i cursos.

PRESIDÈNCIA

Bon any a tots i que els deus de les muntanyes ens permetin fer moltes sortides sense incidents.

Com ja heu pogut observar enguany hi ha hagut un increment en el preu de les llicències dels nivells C i D la companyia ho atribueix a la quantitat d'incidències que han tingut els federats en aquestes modalitats, per altre banda hem millorat les cobertures internacionals de la cobertura D.

Aquest any tornarem posar en marxa el concurs de fotografia Tolo Calafat a partir del mes de Febrer, així que ja podeu començar a preparar les fotografies, aviat estirà tot publicat a la Web.

Tenim en marxa la restauració del refugi d'en Xim Quesada als Cornadors, per tal efecte posarem a la venda unes motxilles per poder sufragar els costos del material, demanat després voluntaris per anar a fer la feina i reparar el camí.

Seguint amb el propòsit de donar unes avantatges extres als federats em firmat convenis amb algunes botigues especialitzades: EL REFUGI 15% de descompte en roba i 5% en llibres i GPS, SA MUNTANYA 10% de descompte. Als dos llocs el requisit indispensable es la presentació de la tarja federativa al realitzar el pagament.

Per tots aquells federats interessats en fer-se una prova d'esforç segueix vigent el conveni amb la Clínica Juaneda (medicina del esport), els interessats poseu-vos en contacte amb la Federació per mes informació i demanar la cita.

ADVERTÈNCIA

S'han detectat alguns diplomes expedits per empreses de l'illa amb el logotip de la federació sense autorització. Tots els afectats per aquest frau, podeu contactar amb la Federació.

AVANTATGES FBME

Avantatges de la tarja federativa quan a descomptes en botigues i refugis, esperem que aquesta informació es vagi ampliant en el futur i poder-vos oferir un ampli ventall de beneficis a tots els federats.

- Consell insular de Mallorca: descomptes d'un 20% en el dormir i un 10% en el menjar a tota la xarxa de refugis gestionats pel Consell (Tossals, Can Boi, Muleta, Son Amer i Pont Trencat)

- Descomptes del 10% a les tendes especialitzades de material de muntanya.

- Òptica Punto de Vista descomptes del 10% en la compra d'ulleres, revisió gratuïta de la vista (ample gama d'ulleres tècniques de sol graduades) C/ General Riera nº 48 baixos

***BOTIGUES DE MUNTANYA**

S'estan acabant de perfilar els acords de col·laboració amb la pràctica totalitat de les botigues de muntanya de Mallorca, per tal de confirmar el compromís ja existent d'oferir, com a mínim, un 10% de descompte a tots els federats que presentin la llicència federativa en el moment de la compra. de moment, les botigues adscrites són: FORACORDA, ES REFUGI, INTERSPORT, BON CAMÍ, SA MUNTANYA, etc.

Vos anirem informant en el proper Saig de futures ofertes, en aquest sentit.

ESCOLA BALEAR D'ACTIVITATS DE MUNTANYA (EBAM) FORMACIÓ D'ESPORTISTES CURSOS MONOGRÀFICS EBAM

20, 21 i 22 de gener. Curs Avançat Torrents

20, 21 i 22 de gener. Curs Avançat Escalada

27, 28 i 29 de gener. Curs Iniciació Torrents

27, 28 i 29 de gener. Curs Iniciació Escalada

3, 4 i 5 de febrer Curs Iniciació Torrents

3, 4 i 5 de febrer Curs Iniciació Escalada

10, 11 i 12 de febrer. Curs Avançat Torrents

10, 11 i 12 de febrer. Curs Avançat Escalada

17, 18 i 19 de febrer. Curs Iniciació Torrents

17, 18 i 19 de febrer. Curs Iniciació Escalada

9, 10 i 11 de març. Curs Iniciació Torrents

9, 10 i 11 de març. Curs Iniciació Escalada

16, 17 i 18 de març. Curs Avançat Torrents

16, 17 i 18 de març. Curs Avançat Escalada

El preu per federats es 90 € (Iniciació) i 100 € (avançat)

El preu per als No federats es 110 € (Iniciació) i 120 € (avançat)

Ens podeu comunicar la inscripció a infoebam@gmail.com

En cas de no estar federats, ens heu de fer arribar el vostre nom complet, nº de DNI i data de naixement

CURS GUIA VOLUNTARI FBME

Durant el mes de gener se celebra el curs d'Instructor voluntari d'escalada, que comença dia 24/01/2012. Tota la informació la podeu trobar al nostre web

www.fbmweb.com/ebam_cursos

RÈGIM ESPECIAL

PER A LA REALITZACIÓ D'AQUESTS CURSOS ÉS IMPRESCINDIBLE ESTAR FEDERAT. NIVELL I EN MODALITAT B I NIVELL II EN MODALITAT C

Nivell I Excursionisme. Nivell II Mitja Muntanya. Nivell II Barrancs.

Tota la informació referent als resultats de les proves d'accés, reclamacions, terminis de sol·licituds, llistats d'admesos, etc. els trobareu a la web de l'IES Guillem Cifre de Colonya al següent enllaç:

http://www.iesguillemcifre.cat/joomla/index.php?option=com_content&view=category&id=39:secretaria&Itemid=69&layout=default

Recordeu que tot allò relacionat amb la burocràcia dels cursos s'ha de gestionar a la secretaria de l'IES Guillem Cifre de Colonya de Pollença.

Vos podeu adreçar a l'EBAM per a les qüestions de caràcter tècnic i per tot allò referent a horaris del BLOC ESPECÍFIC.

Per a qualsevol consulta, l'EBAM és oberta els dilluns de 19 a 20 h i els dimecres de 10 a 11 h.

Podeu telefonar al 971291374 o escriure a infoebam@gmail.com

TARGES DE TÈCNIC ESPORTIU I TÈCNIC EBAM

Els tècnics esportius en barrancs i mitja muntanya i els instructors voluntaris podeu disposar d'una credencial federativa, coberta amb una assegurança de responsabilitat civil i una assegurança per a totes les activitats que desenvolupa l'Ebam. En breu es publicaran les cobertures al nostre web.

L'adquisició d'aquesta tarja suposarà un cost addicional de 20 € sobre la quota de federat.

COMITÉ DE CURSES DE MUNTANYA

1. Envio el calendari de les curses oficials per muntanya 2012, que ara seràn repartides en 3 competicions anomenades TCM o Trofeu Curses Per Muntanya (i també en record a un dels membres fundadors de les curses a Mallorca, en Tolo Calafat Marcus, mort al Annapurna al abril de 2009). Comentar que hi haurà una classificació final combinada per als participants que facin 2 proves de cada trofeu.

2. Tot començarà a la Talaia d'Alcúdia el diumenge dia 12 de febrer

3. Comentar que hi ha un nou reglament de curses i ultra-maratons adequat a la nova realitat existent a Balears , millorant l'organització de les proves, la responsabilitat dels corredors, la promoció de la participació més ordenada, la consolidació de la sel.lecció balear i ampliant la participació de la gent al document amb la presencia del Nou Representant dels Corredors, Xisco de Blas.dia 10 es farà public i disponible el Reglament 2012 a la pròpia oficina de la FBME i a la web de FBME.

4. La sel.lecció Balear farà una concentració al mes de febrer al refugi de Muleta (Sóller) per a tots els seus sel.leccionables per a enfortir el equip, consolidar l'interès de la participació en la sel.lecció i obrir portes a les noves promeses que hi ha al panorama balear.

5. Es durà a terme al mes de gener el I curs de Judges de Curses per Muntanya i Ultramaratons per a tots els interessats en treballar en el control de la competició per a les curses per muntanya homologades pel present reglament.

Calendari Proves 2012 Provisional:

1. *TCM MITJA DIST:* TALAIA ALCUDIA 12 FEBRER
2. *TCM LLARGA DIST:* MASANELLA 11 MARÇ
3. *TCM LLARGA DIST:* TEIX 1 ABRIL

(CAMP. BALEARS ABS INDIV)

4. *TCM LLARGA DIST:* MITJA MARATO DE SOLLER 6 MAIG
5. *TCM LLARGA DIST:* MARATO DE POLLENÇA 20 DE MAIG
6. *TCM MITJA DIST:* SA FITA DES RAM 3 JUNY
7. *TCM CURTA DIST:* CRONO CAS SECRETARI 24 JUNY
8. *TCM CURTA DIST:* CRONO DES PENYAL D'HONOR 14 JULIOL
9. *TCM CURTA DIST:* CRONO DES BARRANC 5 AGOST
10. *TCM MITJA DIST:* CURSA DE SA COMUNA DE BUNYOLA 16 SETEMBRE
11. *TCM MITJA DIST:* CASTELL D'ALARÓ 6 OCTUBRE

(CAMP. BALEARS ABS CLUBS)

12. *TCM CURTA DIST:* I PUJADA STA MAGDALENA 14 OCTUBRE

PROJECTE DE CURSA PER MUNTANYA "MANCOR XTREM 2012" 7a EDICIÓ
COPA BALEAR DE CURSES DE MUNTANYA

Data: 11 de Març.

Lloc: Puig de Massanella (TM Mancor de la Vall)

Organitza: O2 (colabora Esports l'Altura- Lloseta)

Patrocina: Federació Balear de Muntanyisme i Escalada (FBME).

Ajuntament de Mancor de la Vall.

Director de Cursa: Manel Cebreros Bestard.

Horari:

08'30h Concentració i entrega de dorsals.

09'30h Inici prova.

14:30h Tancament de la cursa i entrega de trofeus.

Descripció de l'activitat i recorregut:

Prova d'atletisme per muntanya de llarga distància amb pujada al Puig de Massanella.

La cursa es fa íntegrament dins la finca de titularitat privada de Massanella-Can

Bajoca-Comafreda (TM de Mancor de la Vall)

Comença a la localitat de Mancor de la Vall, a la plaça de l'Ajuntament en direcció a

Caimari pels carrers Major, plaça de Baix i Massanella. Sortim del poble pel camí

asfaltat de Caimari-Mancor (1,8Kms) fins a l'Hort de Son Catlar, on ens desviarem a

l'esquerra pel camí fins a Can Bajoca. Seguirem pujant fins al Coll de la Línia passant

per la Caseta del Bosc. Baixarem a les Cases de Comafreda per pujar al Coll des Prat,

des d'on baixarem direcció Font des Prat per desviar-nos cap el Coll de n'Argentó i

accedir a la cota 1346 pròxima al cim del Puig de Massanella. Des d'allà ens dirigirem

al Pla de sa Neu per baixar altra vegada al Coll de la Línia i pel mateix camí de pujada

tornar al poble. L'arribada es realitzarà pel carrer Massanella, plaça de Baix, carrer de sa

Canaleta i meta a la plaça de l'Ajuntament.

Control i marcatge:

El recorregut serà degudament marcat amb cintes i banderoles (de color groc i vermell depenent del nivell de dificultat del tros).

Així mateix als creuers i llocs conflictius hi haurà senyalització correcta o hi haurà voluntaris de l'organització.

Avituallaments:

1r: Líquid a la Caseta del Bosc.

2n: Líquid i sòlid al creuer de les Cases de Comafreda.

3r: Líquid al Coll des Prat.

4t: Líquid i sòlid al Pla de sa Neu.

5è: Líquid a la Caseta del Bosc.

Llocs de control:

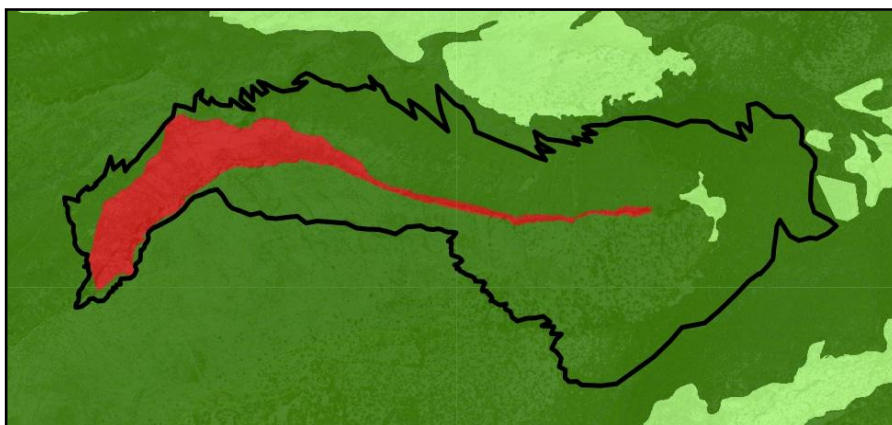
S'establiran controls de pas als avituallaments i cota 1346 (si les condicions meteorològiques ho permeten)

Recorregut alternatiu:

En cas de condicions meteorològiques adverses i complint amb el reglament de curses s'estableix com a alternativa el següent recorregut: S'evita l'ascensió a la cota 1346 baixant des Coll des Prat cap a la Font des Prat, i per la Canaleta fins a la Barrera del Bosc.

Itinerari:

Zonificació mediambiental del Puig de Massanella (color vermell àrea d'exclusió)



Perfil:



Detall del recorregut al cim:



Distància: 26km

Altitud: 89m / 1345m

Desnivell positiu: 1500m

Cd: $26 \times 1500 : 1000 = 39$

COMITÉ DE TORRENTS

Després de les oportunes presentacions en el darrer Saig i mitjançant cartes i correus electrònics als diferents Clubs de les illes, s'ha arrancat e interromput la nostra habitual temporada hivernal de torrents i al mateix temps hem començat a fer algunes reunions, com sempre amb la intenció de unificar criteris entre els barranquistes de les illes.

Així doncs volem presentar-vos algunes cosetes com el nostre correu electrònic on podeu consultar qualsevol tema relacionat amb el barranquisme:

c.torrents@fbmweb.com



També el Logotip que utilitzarem de forma oficial en qualsevol document o comunicat del Comitè de Torrents de les Illes Balears com a organisme intern de la Federació Balear de Muntanya i Escalada.

Disposem i en breu publicarem a la web de la FBME del Llistat de Tècnics Esportius en descens de Barrancs residents a les Illes Balears amb les seves acreditacions, per tal de fomentar la formació e instrucció en el nostre esport, reforçant així la seguretat i el respecte en el medi natural i especialment en els Torrents.

Com no, recordar la fragilitat mediambiental de la biodiversitat existent en els barrancs de les Illes, fet que tot esportista hauria de conèixer per diferenciar i actuar en conseqüència, ja que es molt probable que futures restriccions a la pràctica d'aquest esport, tinguin un vincle directe marcant límits de grups i contaminació acústica per volum per dia, etc...

“Cal dir que el barrancs, fins i tot els més lúdics, no són parcs aquàtics, són naturalesa ”

De cara al 2012, a més de desitjar-vos molts de torrents, volem animar-vos a disposar de la Llicència Federativa en la Modalitat corresponent a tots aquells que practiqueu l'esport i nosaltres seguirem recolzant esdeveniments que promocionin el barranquisme com els ja realitzats els darrers mesos:

- Projectió Audiovisual “L’Illa dels Torrents”
- Expedició Barranquista a Illa Reunió
- La 12^a Trobada barranquista dels XOTS

I com no els futurs:

- Bloc Específic de Barrancs al Curs impartit per l’EBAM a Pollença. (Febrer 2012)
- BALEARIK “2º Encuentro de Barranquismo y Espeleología” – Mallorca Maç 2012
- “Circuito Nacional de Descenso de Barrancos” – Mallorca (04/03/2012)

Vos afegim el link de la trobada BALEARIK que a data d'avui i en menys d'una setmana ha cobert les seves places on podreu veure els seus vídeos promocionals molt interessants! I també el reglament de la competició que potser també serà emprat a

nivell Local en cas de dur a terme aquest esdeveniment per federats de les Illes Balears.
<http://balearik.wordpress.com>

TORRENT DE MUNTANYA.

Després de parlar amb la propietat de la finca de Muntanya, s'ha acordat que els excursionistes accedirem al susdit torrent via camí vell de Lluc i entrar al Torrent vora la font de Muntanya i, en cap cas, accedir per s'Hort Nou, ja que els propietaris s'han queixat de vandalisme en diverses ocasions. Si us plau, per tal de mantenir les bones relacions entre excursionistes i propietaris, difoneu i poseu en pràctica aquesta mesura.

COMITÉ DE SENDERS

REFUGI I MIRADOR JOAQUIN QUESADA

Com Tots els amants de la muntanya coneixen a lo Alt del Cornador Gran (Sóller) i a gairebé Mil metres d'Altura, es troba **El Refugi Joaquim Quesada**, construït en terrenys del Predi de l'Ofre, l'any 1961, per El Foment de Turisme de Mallorca. En reconeixement al gran amant excursionista de les Muntanyes de Mallorca com va ser el Sr Quesada, qui durant molt d'anys va dirigir el Grup excursionista des Foment.

Es tracta d'un dels refugis **de Primera Generació (Casona de Pedra en sec)** en sintonia plena amb el seu entorn i que es troba amb un gran deteriorament, és molt utilitzat pels excursionistes debut a una ubicació privilegiada, és punt de partida de nombroses rutes i segueix aixecant admiració a tots per les seves panoràmiques damunt el Barranc de Biniaraix, els pobles de Sóller i Fornalutx , així com de la Serra de Tramuntana.

La Federació Balear de Muntanyisme i Escalada (FBME), a proposta del Comitè de Senderisme, ha decidit intentar arreglar i a condicionar aquest important refugi, el mes **l'alt de l'Illa de Mallorca**; per això i des de fa diversos mesos ha realitzats les gestions oportunes, comptant amb els permisos de la Propietat, Pressupostos de materials i disseny dels treballs a realitzar , així com els mitjans de transport necessaris fins el cim del pràcticament tot el material.

No obstant ara fan falta dos dels Elements mes importants

Primer, personal l'Humà (Excursionistes) que estiguin disposats a col·laborar de forma voluntària en tots els treballs a desenvolupar. Això a sigut comentat els presidents dels clubs federats, però és extensiu totes aquelles a Entitats Excursionistes que vulguin **COOPERAR.**

Segon, i no Menys important, Finançament per l'adquisició de material i tots el equipaments per atendre a les persones altruistes que vulguin participar a la reconstrucció del refugi. Se estan analitzant i estudiant diferents formes per aconseguir els fons necessaris.

Totes les Entitats (clubs) i persones individuals que vulguin participar, agraiem es posin en contacte amb en la FBME, deixant les seves dades de contacte per, en el seu moment poder contactar y contar amb ells pels treballs que hauran de realitzar-se.

Es Intenció de la FBME procedir a las reparacions i treballs en aquesta primavera de l'Any 2012, i d'aquesta forma celebrar **el CINCUENTENARI del Refugi (1961 – 2011).**

COMITÈ D'ACCESSOS I NATURA

Una salutació a tots des del Comitè d'Accessos i Natura.

El passat dissabte dia 12 és va celebrar una reunió a nivell nacional per part dels diferents Comitès d'Accessos i Natura de la FEDME on és van presentar i deliberar les trajectòries de cada comunitat en relació a la pràctica dels esports de muntanya.

En relació a les Illes Balears és va fer un resum de la feina del nostre Comitè des de fa anys i fonamentalment a la inseguretad jurídica que hi ha a la pràctica dels esports de muntanya a la Serra de Tramuntana. Als darrers anys s'ha avançat molt mantenint conversacions continuades amb els tècnics de Medi Ambient en relació a la pràctica de l'esport presentant les posicions de la FBME i de la FEDME. Malauradament, un principi d'acord que s'havia assolit enguany ha quedat en un no res pel canvi polític que ha donat aquesta Comunitat. Actualment qualsevol accés a la major part de la Serra de Tramuntana, sigui per practicar senderisme, barranquisme o escalada, segons la normativa aplicable, implica la presentació d'una sol·licitud d'autorització a l'organisme gestor i la seva autorització posterior, la qual es contesta per correu certificat, que a la pràctica és tradueix en l'acumulació d'expedients sense contestar des del 2007, any en el qual va entrar en vigor el PORN de Tramuntana. D'aplicar-se realment aquesta normativa implicaria un greu perjudici per a la promoció turística de l'illa i una dolenta imatge per la Comunitat per la recent catalogació d'aquest espai com a Patrimoni de la Humanitat, ja que ni els propis residents del Paratge podrien circular per ella amb tranquil·litat, i menys encara els usuaris.

Amb la pràctica del barranquisme és va arribar a un acord amb el departament de Biodiversitat però s'ha bloquejat totalment i la feina d'anys ha quedat en un no res, de totes maneres tal i com està redactat el PORN, encara que s'hagués aprovat amb aquets criteris, en qualsevol moment s'hauria pogut anul·lar per part de l'Administració.

L'escalada també pateix el mateix destí del barranquisme, la mateixa inseguretad jurídica i la mateixa demonització a la Serra de Tramuntana. Per part de l'Organisme Gestor hi ha constància de l'equipament de noves vies i nombrosos reequipaments, però fins ara cap reequipador ha presentat cap sol·licitud d'autorització, queixant-se aquesta entitat a la Federació per aquesta situació, però la Federació no ha entregat fins ara cap partida pressupostària per a aquest fi, ni cap dels seus membres ha presentat cap sol·licitud per a equipar res per les complicacions legals que hi du.

Hi ha cert conflicte amb els propietaris quan intervé l'Administració, el Comitè d'Escalada de la FBME, amb un equip molt competent i nou, ha avançat molt en solucionar problemes amb els propietaris, però segons comenta l'Administració no te cap base jurídica i implica igualment la presentació de sol·licituds d'autoritzacions a través de l'Organisme Gestor, el qual acumula expedients des de l'any 2007 sense contestar.

En relació a la pràctica de l'escalada els Clubs de Menorca i Eivissa ens manifesten que no hi ha gaires problemes i que en principi no es veuen afectats, a la resta de Mallorca encara s'escala amb certa tranquil·litat davant l'Administració, però encara hi ha problemes amb alguns propietaris.

Sobre el senderisme a la costa, no hi ha gaires problemes amb els propietaris, encara que hi ha certa inseguretad. Es nota l'increment a la mentalitat del turista, ja que ara cerca platges verges i zones salvatges que en ocasions satura aquestes zones que no estan preparades per a rebre una gran afluència de turistes